

การสอบคัดเลือกบุคคลเข้าศึกษาในมหาวิทยาลัยขอนแก่น
โดยวิธีรับตรง (โควตาภาคฯ)
ประจำปีการศึกษา 2558

ชื่อ.....	รหัสวิชา 02
เลขที่นั่งสอบ.....	ข้อสอบวิชา สังคมศึกษา
สนามสอบ.....	วันที่ 13 ธันวาคม 2557
ห้องสอบ.....	เวลา 11.30 - 13.30 น.

คำอธิบาย

1. ข้อสอบนี้ มี 21 หน้า (100 ข้อ) คะแนนเต็ม 100 คะแนน
2. ก่อนตอบคำถาม ต้องเขียนชื่อ เลขที่นั่งสอบ สนามสอบและห้องสอบ ลงในกระดาษแผ่นนี้ และในกระดาษคำตอบพร้อมทั้งระบายรหัสเลขที่นั่งสอบ และรหัสวิชา
3. ในการตอบ ให้ใช้ดินสอดำเบอร์ 2B ระบายวงกลมตัวเลือก ① ② ③ หรือ ④ ในกระดาษคำตอบให้เต็มวง (ห้ามระบายนอกวง) ในแต่ละข้อมีคำตอบที่ถูกต้องหรือเหมาะสมที่สุดเพียงคำตอบเดียว

ตัวอย่าง ถ้าเลือก ② เป็นคำตอบที่ถูกต้อง ให้ทำดังนี้



ถ้าต้องการเปลี่ยนตัวเลือกใหม่ ต้องลบรอยระบายในวงกลมตัวเลือกเดิมให้สะอาดหมดรอยดำเสียก่อน แล้วจึงระบายวงกลมตัวเลือกใหม่

4. ห้าม นำข้อสอบและกระดาษคำตอบออกจากห้องสอบ
5. ไม่อนุญาตให้ผู้เข้าสอบออกจากห้องสอบก่อนเวลาสอบผ่านไป 1 ชั่วโมง 30 นาที

เอกสารนี้เป็นเอกสารสงวนสิทธิ์ของทางราชการ

ห้าม เผยแพร่ อ้างอิง หรือเฉลย ก่อนวันที่ 19 กุมภาพันธ์ 2558

- (1) ความเชื่อเรื่องวรรณะของศาสนาฮินดู วรรณะใดที่คนอินเดียเชื่อว่าเกิดมาจากพระโอษฐ์ของพระพรหม
- (1) กษัตริย์ (2) จัณฑาล (3) พราหมณ์ (4) ศูทร
- (2) วรรณะใดที่ชาวอินเดียเชื่อว่าเกิดมาจากพระบาทของพระเจ้า ซึ่งเป็นวรรณะที่ยากจน
- (1) กษัตริย์ (2) จัณฑาล (3) พราหมณ์ (4) ศูทร
- (3) ศาสนาใดในสมัยพุทธกาลที่ถูกถือว่าเป็นศาสนาที่สอนเรื่องอรรถกถา
- (1) พุทธ (2) เชน (3) ฮินดู (4) ซิกข์
- (4) ศาสนาใดที่มีคำสอนในหลักกัมมัฏฐาปฏิบัติในสมัยพุทธกาล
- (1) พุทธ (2) เชน (3) ฮินดู (4) ซิกข์
- (5) ศาสนาใดไม่มีศาสดาเป็นตัวตนที่เป็นมนุษย์หากแต่เป็นเทพเจ้าประกาศคำสอน
- (1) พุทธ (2) เชน (3) ฮินดู (4) ซิกข์
- (6) พระพุทธเจ้าทรงบำเพ็ญเพียรทางไหน จึงสามารถบรรลุสัมมาสัมโพธิญาณ
- (1) บำเพ็ญทางโยคะ (2) บำเพ็ญทางตบะ
(3) บำเพ็ญทางทศกริยา (4) บำเพ็ญทางจิต
- (7) ศาสนาใดถือว่าการบำเพ็ญตบะจะนำไปสู่การบรรลุความจริงสูงสุด
- (1) พุทธ (2) เชน (3) ฮินดู (4) ซิกข์
- (8) ศาสนาใดถือว่าการบำเพ็ญโยคะจะนำไปสู่การบรรลุความจริงสูงสุด
- (1) พุทธ (2) เชน (3) ฮินดู (4) ซิกข์
- (9) ใครคือสาวกแรกๆของพระพุทธเจ้า
- (1) พระอานนท์ (2) พระสารีบุตร
(3) พระโมคคัลลานะ (4) พระโกณฑัญญะ
- (10) ใครคือสาวกที่ได้รับการยกย่องว่าเฉลียวฉลาดกว่าสาวกทั้งปวง
- (1) พระอานนท์ (2) พระสารีบุตร
(3) พระโมคคัลลานะ (4) พระโกณฑัญญะ
- (11) พระสาวกรูปใดถือว่าเป็นยอดของพหูสูต
- (1) พระอานนท์ (2) พระสารีบุตร
(3) พระโมคคัลลานะ (4) พระโกณฑัญญะ
- (12) อุปติสสปิณฑรรวมจากพระอาจารย์แล้วได้ดวงตาเห็นธรรม คำว่า “ดวงตาเห็นธรรม” หมายถึงได้บรรลุธรรมขั้น
- (1) โสตาบัน (2) สกทาคามี
(3) อนาคามี (4) อรหันต์

- (13) พระเถระรูปใดที่ถูกถือว่าเป็นพระยอดกตัญญูกตเวที
- (1) พระอานนท์ (2) พระสารีบุตร
(3) พระโมคคัลลานะ (4) พระโกณฑัญญะ
- (14) พระเถรีรูปใดในสมัยพุทธกาลได้รับยกย่อง (เอตทัคคะ) ว่าเลิศกว่าภิกษุณีทั้งปวง “ ทรงจีวรเศร้าหมอง ”
- (1) พระนางเขมาเถรี (2) พระอุบลวรรณเถรี
(3) พระนางกิสาคโคตมิเถรี (4) พระนางนันทาเถรี
- (15) พระพุทธเจ้าทรงแสดงโอวาทปาฏิโมกข์ครั้งแรก ซึ่งมีภิกษุ 1,250 รูปมาฟังโดยมิได้นัดหมาย ตรงกับวันอะไร
- (1) วันเทโวโรหณะ (2) วันวิสาขบูชา
(3) วันอาสาฬหบูชา (4) วันมาฆบูชา
- (16) พระพุทธเจ้าทรงแสดงธรรมให้แก่ปัญจวัคคีย์ฟังในวันใด
- (1) วันเทโวโรหณะ (2) วันวิสาขบูชา
(3) วันอาสาฬหบูชา (4) วันมาฆบูชา
- (17) วันที่พระพุทธเจ้าประสูติ ตรัสรู้ และปรินิพพาน ตรงกับวันใด
- (1) วันเทโวโรหณะ (2) วันวิสาขบูชา
(3) วันอาสาฬหบูชา (4) วันมาฆบูชา
- (18) วันคล้ายวันที่พระพุทธเจ้าเสด็จลงจากสวรรค์ในวันมหาปวารณา วันนั้นเรียกว่าวันอะไร
- (1) วันเทโวโรหณะ (2) วันวิสาขบูชา
(3) วันอาสาฬหบูชา (4) วันมาฆบูชา
- (19) มรรค 8 ที่เรียกว่าทางสายกลางนั้น อยู่ตรงกลางของอะไร
- (1) อตตกิลมถานุโยคกับสัสสตทิวฐิ
(2) กามสุขัลลิกานุโยคกับอุจเฉททิวฐิ
(3) อตตกิลมถานุโยคกับกามสุขัลลิกานุโยค
(4) สัสสตทิวฐิกับกามสุขัลลิกานุโยค
- (20) มรรค 8 ข้อความใดที่เรียกว่า “ ศีล ”
- (1) สัมมาทิฐิ, สัมมาสังกัปปะ
(2) สัมมาวาจา, สัมมากัมมันตะ, สัมมาอาชีวะ
(3) สัมมากัมมันตะ, สัมมาสติ, สัมมาสมาธิ
(4) สัมมาทิฐิ, สัมมาวาจา, สัมมาอาชีวะ

- (21) สถาบันทางสังคม (Social Institution) ในข้อใด ที่สามารถทำบทบาทหน้าที่ในสังคมได้หลากหลายและเทียบเคียงได้ใกล้เคียงกับสถาบันทางสังคมอื่นๆ
- (1) สถาบันเศรษฐกิจ (2) สถาบันครอบครัว
(3) สถาบันศาสนา (4) สถาบันการศึกษา
- (22) ข้อใด ถือเป็นสถานภาพสัมฤทธิ์ (Achieved Status) ของบุคคล
- (1) เมธัญญาตั้งใจคัดเลือกชุดไทยสวยสง่าที่สุดเพราะหวังพิชิตมงกุฎ Miss Earth ประจำปีนี้
(2) สาวลูกครึ่งไทยอเมริกันปลาบปล้ำใจที่ตามหาแม่คนไทยจนเจอหลังพลัดพรากกัน 30 ปี
(3) เกียรติศักดิ์ “ซูเปอร์โค้ช” นับเป็นลูกอีสานคนแรกที่รับรางวัลสูงสุดในวงการกีฬาฟุตบอล
(4) ครอบครัวพวงผกาตั้งชื่อลูกชายคนเล็ก “วันเฉลิม” เนื่องจากเกิดในวันมหามงคล 5 ธันวาคม
- (23) การรับเอาวัฒนธรรมของสังคมอื่นมาใช้ในสังคมไทยปัจจุบัน จะต้องพิจารณาให้ความสำคัญในเหตุผลข้อใดมากที่สุด
- (1) เป็นวัฒนธรรมที่คนทุกชาติทั่วโลกกำลังนิยมชมชอบ
(2) เป็นวัฒนธรรมที่กำลังเป็นกระแสหลักของนานาชาติ
(3) เป็นวัฒนธรรมที่คนไทยส่วนใหญ่กำลังยอมรับปรับใช้
(4) เป็นวัฒนธรรมที่เอื้อต่อการพัฒนาคุณภาพชีวิตคนไทย
- (24) ข้อใดเป็นคำอธิบายที่ครบถ้วนสมบูรณ์ที่สุดเกี่ยวกับสถานะของพระมหากษัตริย์ไทย
- (1) ทรงดำรงอยู่ในฐานะของประมุขแห่งรัฐซึ่งเป็นองค์อธิปัตย์รัฐ
(2) ทรงดำรงอยู่ในฐานะของประมุขทั้งฝ่ายอาณาจักรและศาสนจักร
(3) ทรงดำรงอยู่ในฐานะจอมทัพไทยของทุกเหล่าทัพทั้งบก เรือ อากาศ
(4) ทรงดำรงอยู่ในฐานะของประมุขสูงสุดของฝ่ายบริหารราชการแผ่นดิน
- (25) “องค์การอนามัยโลก (WHO) ประเมินการยอดผู้เสียชีวิตด้วยการฆ่าตัวตายทั่วโลกมากกว่าฆาตกรรม และสงครามรวมกัน คนไทยฆ่าตัวตายทุก 2 ชั่วโมง ถ้าพูด “มากที่สุด” ปัดตานี “ต่ำสุด” และกำหนดให้มีวันรณรงค์ป้องกันการฆ่าตัวตายโลกขึ้นเป็นประจำทุกปี แนวคิดรณรงค์ปีนี้คือ “ทั่วโลกประสานใจ ป้องกันการฆ่าตัวตาย Suicide Prevention : One World Connected”
(ที่มา : ไทยรัฐออนไลน์ 4 กันยายน 2557)
- ข้อใดเป็นวันที่องค์การอนามัยโลก กำหนดให้เป็นวันรณรงค์ป้องกันการฆ่าตัวตายโลก
- (1) ทุกวันที่ 10 กันยายน ของทุกปี (2) ทุกวันที่ 11 กันยายน ของทุกปี
(3) ทุกวันที่ 10 ตุลาคม ของทุกปี (4) ทุกวันที่ 11 ตุลาคม ของทุกปี

- (26) ข้อใดเป็นรูปแบบการลงโทษทางอาญาที่มีระดับเบาที่สุด
- (1) กลุ่มผู้หลบหนีเข้าเมืองผิดกฎหมายถูกกักขังตัวไว้เพื่อรอส่งตัวกลับไปประเทศต้นทาง
 - (2) จำเลยสองคนในคดีข่มขืนฆ่าผู้หญิงบนรถไฟถูกศาลลงโทษประหารชีวิตและจำคุก
 - (3) แก๊งค์ตำรวจนอกريتถูกจับพร้อมของกลางผู้คนเรียกร้องต้องริบทรัพย์สินทั้งหมด
 - (4) วิฑูรย์ถูกเรียกเก็บภาษีย้อนหลังพร้อมค่าปรับเพราะคดีหลบเลี่ยงไม่ชำระภาษี
- (27) บทบัญญัติของกฎหมายรัฐธรรมนูญโดยทั่วไปถือเป็นหลักการสำคัญที่สุด เนื่องจาก
- (1) ทุกหมวดทุกมาตราสำคัญทั้งหมดเพราะครอบคลุมหลักกฎหมายสูงสุด
 - (2) เป็นบทบัญญัติกฎหมายที่สะท้อนความเป็นประชาธิปไตยของบ้านเมือง
 - (3) เป็นหลักการที่ดีสำหรับการรับรองคุ้มครองสิทธิเสรีภาพของประชาชน
 - (4) เป็นบรรทัดฐานสำคัญในการควบคุมราษฎรให้ปฏิบัติตนเป็นพลเมืองดีของชาติ
- (28) รัฐธรรมนูญฉบับใดที่มีชื่อเรียกอีกชื่อหนึ่งว่าเป็น รัฐธรรมนูญฉบับประชามติ
- (1) รัฐธรรมนูญแห่งราชอาณาจักรไทย พุทธศักราช 2521
 - (2) รัฐธรรมนูญแห่งราชอาณาจักรไทย พุทธศักราช 2534
 - (3) รัฐธรรมนูญแห่งราชอาณาจักรไทย พุทธศักราช 2540
 - (4) รัฐธรรมนูญแห่งราชอาณาจักรไทย พุทธศักราช 2550
- (29) บทบัญญัติของกฎหมายรัฐธรรมนูญแห่งราชอาณาจักรไทย (ฉบับชั่วคราว) พุทธศักราช 2557 กำหนดว่า เมื่อไม่มีบทบัญญัติแห่งรัฐธรรมนูญนี้บังคับแก่กรณีใด ให้กระทำการนั้นหรือวินิจฉัย กรณีนั้น ไปตามหลักการในข้อใด
- (1) คำสั่งคณะรักษาความสงบแห่งชาติ (คสช.)
 - (2) คำสั่งหัวหน้าคณะรักษาความสงบแห่งชาติ (คสช.)
 - (3) ประเพณีการปกครองประเทศภายใต้สถานการณ์การประกาศใช้กฎอัยการศึก
 - (4) ประเพณีการปกครองในระบอบประชาธิปไตยอันมีพระมหากษัตริย์เป็นประมุข
- (30) ศาลฎีกาแผนกคดีอาญาของผู้ดำรงตำแหน่งทางการเมือง อยู่ภายใต้การบริหารงานสังกัดหน่วยงานใด
- (1) ศาลปกครอง
 - (2) ศาลยุติธรรม
 - (3) ศาลรัฐธรรมนูญ
 - (4) ศาลทหาร

- (31) การปกครองในระบอบประชาธิปไตยแบบที่มีประธานาธิบดีเป็นประมุข เช่น ประเทศสหรัฐอเมริกา ซึ่งปัจจุบันมีผู้นำสังกัดพรรคเดโมแครตที่มาจากการเลือกของประชาชนโดยตรง ข้อใดที่อธิบายถูกต้องถึงผู้ทำหน้าที่ในตำแหน่งประธานาธิบดีสหรัฐฯ
- (1) ดำรงตำแหน่งเป็นประมุขของประเทศเพียงอย่างเดียว
 - (2) ดำรงตำแหน่งเป็นหัวหน้าฝ่ายบริหารเพียงอย่างเดียว
 - (3) ดำรงตำแหน่งเป็นทั้งประมุขของประเทศและหัวหน้าฝ่ายบริหาร อยู่ในตำแหน่งสมัยละ 4 ปี และเป็นประธานาธิบดีได้ไม่เกิน 2 วาระ
 - (4) ดำรงตำแหน่งในเชิงสัญลักษณ์ ไม่มีหน้าที่ในการบริหารประเทศ แต่เป็นที่ปรึกษาและให้คำแนะนำรัฐบาลในการปฏิบัติราชการเป็นครั้งคราว
- (32) ระบอบการเมืองการปกครองของสาธารณรัฐประชาชนจีนเป็นแบบ สังคมนิยม (Socialism) หรือ คอมมิวนิสต์ (Communism) ความหมายของระบอบดังกล่าวนี้ตรงกับข้อใดมากที่สุด
- (1) รัฐบาลยังคุมเข้มด้านสิทธิ เสรีภาพและการแสดงออกทางการเมืองของประชาชน
 - (2) รัฐบาลเป็นเจ้าของกิจการทุกประเภทไม่ว่าจะเล็กหรือใหญ่ โดยไม่อนุญาตให้เอกชนมีสิทธิในการประกอบการแม้แต่รายเดียว
 - (3) รัฐบาลจีนได้รับความนิยมจากสังคมโลกอย่างกว้างขวาง
 - (4) รัฐบาลจีนเน้นนโยบายการส่งเสริมและพัฒนาด้านสังคมเป็นหลักสำคัญ
- (33) การเลือกตั้งนายกเทศมนตรีในเขตเทศบาลจังหวัด หรือตำบลต่างๆ ทั่วประเทศ ถือเป็นกาให้ประชาชนมีโอกาสเลือกนายกเทศมนตรี ได้ด้วยตนเอง เรียกว่าประชาธิปไตยแบบตัวแทนโดยตรง เหตุผลที่ประชาชนสามารถเลือกในลักษณะเช่นนี้ได้ นั่น ตรงกับข้อใดมากที่สุด
- (1) เทศบาลเป็นองค์การบริหารราชการส่วนภูมิภาครูปแบบหนึ่ง ดังนั้นการเลือกนายกเทศมนตรี จึงเป็นการรับอำนาจโดยตรงจากประชาชน
 - (2) เทศบาลมีลักษณะเป็นองค์การบริหารราชการส่วนกลาง ที่กำหนดให้มีการเลือกตั้งนายกเทศมนตรี ให้เป็นตัวแทนประชาชนโดยตรง
 - (3) เทศบาลเป็นองค์การบริหารราชการแบบอิสระ จึงต้องการคะแนนจากประชาชนแบบคะแนนเสียงเลือกตั้ง (Electoral votes) เช่นเดียวกับการเลือกตั้งประธานาธิบดีสหรัฐฯ
 - (4) เทศบาลเป็นองค์การปกครองส่วนท้องถิ่นรูปแบบหนึ่ง กฎหมายกำหนดให้ผู้บริหารฝ่ายการเมือง เช่น นายกเทศมนตรี นายกองค์การบริหารส่วนจังหวัด นายกองค์การบริหารส่วนตำบล ต้องเลือกตั้งจากประชาชนโดยตรงเท่านั้น

(34) ในการเลือกตั้งนายกเทศมนตรีซึ่งจะเข้าไปทำหน้าที่บริหารเทศบาลซึ่งเป็นองค์กรปกครองส่วนท้องถิ่น ผู้สมัครรับเลือกตั้งจะต้องมีคุณสมบัติข้อใดต่อไปนี้

- (1) สังกัดพรรคการเมืองใดพรรคการเมืองหนึ่ง
- (2) เคยเป็น ส.จ. (สมาชิกสภาจังหวัด) หรือ เทศมนตรี มาก่อน
- (3) เป็นผู้ที่ใช้สิทธิ์เลือกตั้งในสมัยการเลือกตั้งที่ผ่านมาไม่ว่าจะเป็นระดับท้องถิ่นหรือระดับประเทศ
- (4) เคยเป็นข้าราชการหรือพนักงานขององค์กรปกครองส่วนท้องถิ่นมาก่อน

(35) ในการดำรงตำแหน่งกรรมการป้องกันและปราบปรามการทุจริตแห่งชาติ ตามมาตรา 246 ประกอบ มาตรา 206 ของรัฐธรรมนูญแห่งราชอาณาจักรไทย พ.ศ. 2550 ข้อใดเป็น ข้อห้าม สำหรับการเป็น กรรมการดังกล่าว

- (1) เป็นข้าราชการประจำมีตำแหน่งและรับเงินเดือนประจำ หรือเป็นพนักงานของหน่วยงานรัฐ / รัฐวิสาหกิจหรือองค์กรปกครองส่วนท้องถิ่น
- (2) เป็นข้าราชการบำนาญ
- (3) ประกอบอาชีพส่วนตัว
- (4) เคยเป็นสมาชิกสภาผู้แทนราษฎรมาก่อน

(36) ความสำคัญของประเทศไทยในสมาคมประชาชาติแห่งเอเชียตะวันออกเฉียงใต้ (ASEAN) ข้อใดต่อไปนี้ ที่มีความโดดเด่นเนื่องจากการประชาสัมพันธ์ให้นานาชาติรู้จักและเห็นความสำคัญของประเทศไทย มากที่สุดในปัจจุบัน

- (1) ไทยเป็น 1 ใน 5 ของประเทศสมาชิกผู้ร่วมกันก่อตั้งอาเซียน
- (2) ไทยเป็นผู้ผลักดันประเด็นใหม่ๆ หลายประเด็นให้ปรากฏในกฎบัตรอาเซียน เช่น เรื่องสิทธิมนุษยชน
- (3) ไทยเป็นประธานอาเซียนในปี พ.ศ.2551-2552 สมัยรัฐบาลนายอภิสิทธิ์ เวชชาชีวะ เป็น นายกรัฐมนตรี
- (4) ฯพณฯ ดร.สุรินทร์ พิศสุวรรณ อดีตรัฐมนตรีต่างประเทศของไทยได้ดำรงตำแหน่งเลขาธิการอาเซียน ระหว่าง พ.ศ. 2551-2555 ซึ่งเป็นช่วงที่กฎบัตรอาเซียนมีผลบังคับใช้พอดี

(37) การรวมตัวกันของอาเซียน เปรียบเสมือนการรวมตัวในเวทีเล็กๆ ขณะที่ยังคงรักษาอัตลักษณ์ของแต่ละชาติ ให้สามารถช่วยเหลือ พุดคุยเข้าใจในปัญหาของกันและกัน เตรียมความพร้อมก่อนออกไปแข่งขันกับ ทั้งโลก ลักษณะเช่นนี้ เรียกว่าเป็นแนวคิดแบบใด

- | | |
|-------------------------------|----------------------------------|
| (1) ภูมิภาคนิยม (Regionalism) | (2) ท้องถิ่นนิยม (Localism) |
| (3) ภราดรนิยม (Paternism) | (4) มั่นยืนนิยม (Sustainability) |

(38) ข้อใดถูกต้องเกี่ยวกับคณะกรรมการสิทธิมนุษยชนแห่งชาติ

- (1) คณะกรรมการสิทธิมนุษยชนแห่งชาติ ประกอบด้วยประธานกรรมการหนึ่งคนและกรรมการอื่นอีกหกคน ซึ่งแต่งตั้งโดยประธานรัฐสภา
- (2) คณะกรรมการสิทธิมนุษยชนแห่งชาติ ประกอบด้วยประธานกรรมการหนึ่งคนและกรรมการอื่นอีกหกคน ซึ่งแต่งตั้งโดยพระมหากษัตริย์ โดยคำแนะนำของรัฐสภาจากผู้มีความรู้หรือประสบการณ์ด้านการคุ้มครองสิทธิเสรีภาพของประชาชน
- (3) คณะกรรมการสิทธิมนุษยชนแห่งชาติ มีวาระดำรงตำแหน่ง 4 ปี นับแต่วันที่พระมหากษัตริย์ทรงแต่งตั้ง และให้ดำรงตำแหน่งได้ 2 วาระติดต่อกัน
- (4) คณะกรรมการสิทธิมนุษยชนแห่งชาติเป็นหน่วยงานอิสระในการบริหารงานบุคคล การงบประมาณ และการดำเนินการอื่นตามกฎหมายกำหนดที่มีวาระการทำงานหกปีนับแต่วันที่พระมหากษัตริย์ทรงแต่งตั้ง

(39) ข้อใดอธิบายคำว่า วัฏจักรประชาธิปไตยของไทย ได้ใกล้เคียงที่สุด

- (1) เป็นการปกครองโดยประชาชน ของประชาชน และเพื่อประชาชนโดยสมบูรณ์
- (2) เป็นการปกครองในระบอบที่มีการเลือกตั้งเป็นระบบตัวแทนที่เข้าไปทำหน้าที่แทนประชาชนผู้มอบอำนาจมาโดยตลอดระยะเวลากว่า 80 ปี
- (3) เป็นการปกครองอันมีพระมหากษัตริย์เป็นประมุขที่มีกฎหมายสูงสุด (รัฐธรรมนูญ/ธรรมนูญชั่วคราว) ประกันสิทธิ เสรีภาพของประชาชนในระดับหนึ่ง โดยมีความยืดหยุ่น เมื่อสถานการณ์ใดไม่เหมาะสมอาจยกเลิก และออกแบบโครงสร้างการปกครองเสียใหม่เพื่อแก้ไขปัญหาที่เกิดขึ้น
- (4) เป็นการปกครองในระบอบที่ประชาชนได้ร่วมคิด ร่วมตัดสินใจ ร่วมแสดงความคิดเห็นในทุกเรื่องและทุกโครงการที่สำคัญของประเทศ

(40) การมีส่วนร่วมในทางการเมืองการปกครองตามหลักการที่ควรจะเป็นตามครรลองของระบอบประชาธิปไตย คือข้อใด

- (1) การใช้สิทธิในการเลือกตั้งและการไปหย่อนบัตรเลือกตั้ง
- (2) การเดินขบวน การเรียกร้องบนท้องถนน
- (3) การแสดงออกทางความคิดเห็น ร่วมคิด ตัดสินใจ ร่วมแก้ปัญหา ในขอบเขตตามที่กฎหมายกำหนด
- (4) การเป็นตัวแทนรับมอบอำนาจจากประชาชนไปทำหน้าที่ในสภาผู้แทนราษฎร

(41) ส่วนเกินของผู้บริโภคในทางเศรษฐศาสตร์(Consumer's Surplus) หมายถึงสิ่งใดต่อไปนี้

- (1) ส่วนของจำนวนเงินที่ผู้บริโภคเต็มใจจ่ายในการซื้อสินค้าจำนวนหนึ่งๆ ที่เกินกว่าจำนวนเงินที่จ่ายจริง
- (2) ส่วนของจำนวนเงินงบประมาณที่ผู้บริโภคมีอยู่ที่เกินกว่าจำนวนเงินที่จ่ายซื้อสินค้าในขณะหนึ่งๆ
- (3) ส่วนของราคาคุณภาพของสินค้าที่สูงกว่าราคาขายที่เป็นจริงในขณะหนึ่ง
- (4) ส่วนของอุปสงค์ที่เกินกว่าอุปทาน ณ ระดับราคาหนึ่งๆ

- (42) ฟังก์ชันการผลิต (Production Function) บอกให้รู้สิ่งใดต่อไปนี้
- (1) ความสัมพันธ์ระหว่างระยะสั้นกับระยะยาว
 - (2) ความสัมพันธ์ระหว่างต้นทุนการผลิตและผลผลิตที่ได้รับ
 - (3) ความสัมพันธ์ระหว่างจำนวนปัจจัยการผลิตที่ใช้กับจำนวนผลผลิตที่ได้รับ
 - (4) ความสัมพันธ์ระหว่างปัจจัยการผลิตชนิดต่างๆ ที่ใช้อยู่ในกระบวนการผลิต
- (43) ทำไมรัฐบาลไทยจึงมีนโยบายสนับสนุนให้ชักนำชาวต่างชาติมาลงทุนในประเทศไทย
- (1) คนไทยไม่มีเงินลงทุนเอง
 - (2) เงินออมภายในประเทศมีน้อย
 - (3) คนไทยไม่ชอบเสี่ยง
 - (4) ความสัมพันธ์ระหว่างประเทศจะดีขึ้น
- (44) งบประมาณแผ่นดินของประเทศไทยมีรายรับแหล่งใหญ่มาจากแหล่งใดมากที่สุด
- (1) การประกอบกิจการของรัฐ
 - (2) ภาษี
 - (3) การก่อหนี้สาธารณะ
 - (4) เงินคงคลัง
- (45) ผลิตภัณฑ์ประชาชาติเบื้องต้น (GNP) ของประเทศไทย จะแสดงถึงการผลิตของคนกลุ่มใดบ้าง
- (1) คนไทยในประเทศ
 - (2) คนไทยต่างประเทศ
 - (3) คนไทยทั้งหมด
 - (4) ชาวต่างประเทศในประเทศไทย
- (46) อุปทานของเงินหมายถึงสิ่งใดในรายการต่อไปนี้ที่ถูกต้องทั้งหมด
- (1) ธนบัตร เหรียญกษาปณ์ เงินฝากในธนาคาร
 - (2) ธนบัตร เงินฝากในธนาคาร เงินคงคลัง
 - (3) เงินฝากในธนาคาร เงินสดสำรองตามกฎหมาย
 - (4) เงินฝากในธนาคาร เงินคงคลัง เงินไหลเข้าสุทธิ
- (47) ข้อใดที่ไม่ใช่การดำเนินนโยบายการคลัง ของรัฐบาลไทย
- (1) รัฐบาลเพิ่มเงินเดือนให้ข้าราชการ
 - (2) องค์กรบริหารส่วนตำบลเพิ่มอัตราภาษีโรงเรียน
 - (3) ธนาคารแห่งประเทศไทยออกพันธบัตรเพื่อเสนอขายแก่ประชาชนทั่วไป
 - (4) รัฐมนตรีว่าการกระทรวงคมนาคมสั่งให้การรถไฟแห่งประเทศไทยเร่งลงทุนให้มากขึ้น
- (48) ข้อใดต่อไปนี้ไม่ใช่ลักษณะของตลาดแข่งขันสมบูรณ์
- (1) มีผู้ซื้อและผู้ขายจำนวนมาก
 - (2) ไม่มีการแข่งขันทางด้านราคา
 - (3) มีกำไรปกติทั้งในระยะสั้นและระยะยาว
 - (4) ไม่มีการกีดกันการเข้ามาผลิตแข่งขันในอุตสาหกรรม

- (49) ถ้าสินค้า B เป็นสินค้าด้อย (Inferior Goods) การเพิ่มของรายได้โดยสิ่งอื่น ๆ คงที่ จะเป็นผลให้เกิดสิ่งใด
- (1) ราคาและปริมาณซื้อขายสินค้า B ในตลาดจะลดลง
 - (2) ราคาและปริมาณซื้อขายสินค้า B ในตลาดจะเพิ่มขึ้น
 - (3) ราคาสินค้า B จะลดลง แต่ปริมาณซื้อขายสินค้า B ในตลาดจะเพิ่มขึ้น
 - (4) ราคาสินค้า B จะสูงขึ้น แต่ปริมาณซื้อขายสินค้า B ในตลาดจะลดลง
- (50) ภาษีชนิดใดที่สามารถผลักภาระไปให้ผู้อื่นได้
- (1) ภาษีการค้า
 - (2) ภาษีเงินได้บุคคลธรรมดา
 - (3) ภาษีอัตราก้าวหน้า
 - (4) ภาษีตามหลักผลประโยชน์ที่ได้รับ
- (51) นโยบายการคลังแบบผ่อนคลายเป็นข้อใด
- (1) เพิ่มภาษี
 - (2) เพิ่มรายจ่ายภาครัฐบาล
 - (3) เพิ่มอัตราเงินสดสำรองตามกฎหมาย
 - (4) เพิ่มมาตรการควบคุมการใช้จ่ายภาครัฐ
- (52) ปัจจัยอะไรที่มีผลต่อการลงทุนภาคเอกชนมากที่สุด
- (1) ราคาผลผลิต
 - (2) อัตราดอกเบี้ย
 - (3) จำนวนประชากร
 - (4) การคาดการณ์ในอนาคต
- (53) การคำนวณรายได้ประชาชาติคำนวณได้ 3 วิธี แต่จะได้มูลค่าเท่ากันคือวิธีใดบ้างที่ถูกต้องที่สุด
- (1) ด้านรายจ่าย ด้านรายได้ ด้านแรงงาน
 - (2) ด้านผลผลิต ด้านแรงงาน ด้านส่งออก
 - (3) ด้านรายได้ ด้านรายจ่าย ด้านผลผลิต
 - (4) ด้านส่งออก ด้านแรงงาน ด้านรายได้
- (54) อัตราภาษีต่อไปนี้ชนิดใดจะช่วยลดปัญหาความไม่เท่าเทียมกันของการกระจายรายได้ในกลุ่มประชาชนของประเทศ
- (1) อัตราภาษีก้าวหน้า
 - (2) อัตราภาษีคงที่
 - (3) อัตราภาษีถดถอย
 - (4) อัตราภาษีแบบอัตราโหม้ติ
- (55) ปัจจุบันธนาคารแห่งประเทศไทยกำหนดนโยบายการเงินของไทยโดยใช้อะไรเป็นเป้าหมาย
- (1) อัตราดอกเบี้ย
 - (2) ปริมาณเงิน
 - (3) ฐานเงิน
 - (4) เงินเฟ้อ
- (56) การนำภาษีมรดกมาใช้จัดเป็นนโยบายเศรษฐกิจประเภทใด
- (1) นโยบายการคลังแบบปรับเสถียรภาพโดยอัตราโหม้ติ
 - (2) นโยบายการคลังแบบงใจ
 - (3) นโยบายการคลังแบบตามใจ
 - (4) นโยบายการคลังแบบหดตัว

- (57) การทำงานต่ำกว่าระดับหรือ Underemployment หมายถึงอะไร
- (1) บุคคลที่มีอายุต่ำกว่า 15 ปี
 - (2) บุคคลที่ไม่ได้ทำงาน แต่อยู่ระหว่างการหางาน
 - (3) บุคคลที่มีงานทำ แต่จำนวนชั่วโมงการทำงานต่ำกว่า 35 ชั่วโมง
 - (4) ข้าราชการที่เข้าโปรแกรมทำงานที่บ้าน (Work at home)
- (58) การขึ้นอัตราดอกเบี้ยนโยบาย ในทางทฤษฎีจะส่งผลอย่างไร
- A การใช้จ่ายของประชาชนลดลง
B ราคาของพันธบัตรลดลง
C ช่วยชะลออัตราเงินเฟ้อ และค่าเงินบาทอ่อนลง
- (1) ข้อ A และ ข้อ B เท่านั้น
 - (2) ข้อ A และ ข้อ C เท่านั้น
 - (3) ข้อ B และ ข้อ C เท่านั้น
 - (4) ข้อ A ข้อ B และข้อ C
- (59) ข้อใดไม่ใช่เหตุผลที่สนับสนุนให้มีการกระจายอำนาจทางการคลัง
- (1) เป็นรากฐานของการส่งเสริมการปกครองในระบอบประชาธิปไตย
 - (2) ช่วยลดความเหลื่อมล้ำของทรัพยากรทางการคลังระหว่างองค์กรปกครองส่วนท้องถิ่น
 - (3) ช่วยเพิ่มประสิทธิภาพในการจัดสรรบริการสาธารณะ เพราะองค์กรปกครองส่วนท้องถิ่นทราบความต้องการของประชาชนในท้องถิ่นเป็นอย่างดี
 - (4) ช่วยให้ประชาชนมีจิตสำนึกในการเสียภาษีโดยสมัครใจมากยิ่งขึ้น เพราะประชาชนจะทราบว่าเงินภาษีที่เสียไปได้นำไปใช้จ่ายอย่างไร
- (60) ข้อใดที่ไม่เป็นจริงเกี่ยวกับรัฐวิสาหกิจ
- (1) รัฐวิสาหกิจเป็นส่วนหนึ่งของภาครัฐ
 - (2) รัฐวิสาหกิจมีหน้าที่ในการดำเนินการตามนโยบายสาธารณะ
 - (3) บริษัทในตลาดหลักทรัพย์สามารถคงสถานะเป็นรัฐวิสาหกิจได้
 - (4) รัฐวิสาหกิจเป็นองค์กรธุรกิจที่รัฐบาลถือหุ้นเกินกว่าร้อยละ 50
- (61) ข้อใดมิใช่เกณฑ์การแบ่งยุคสมัยประวัติศาสตร์ไทยตามความนิยมของโลกตะวันออก
- (1) แบ่งตามราชธานี
 - (2) แบ่งตามลำดับราชวงศ์
 - (3) แบ่งตามลักษณะทางวัฒนธรรม
 - (4) แบ่งตามพระนามของพระมหากษัตริย์

- (62) ข้อใดเรียงลำดับพัฒนาการของมนุษย์ยุคก่อนประวัติศาสตร์ได้ถูกต้องที่สุด
- ก. มนุษย์รู้จักทำคูน้ำคันดินรอบที่อยู่อาศัย
ข. มนุษย์รู้จักฝึกหัดสัตว์ไว้ใช้งาน
ค. มนุษย์รู้จักใช้ไฟเพื่อปรุงอาหาร
ง. มนุษย์รู้จักทำเครื่องปั้นดินเผาแบบสามขา
- (1) ค. ข. ง. ก. (2) ค. ง. ข. ก.
(3) ข. ค. ง. ก. (4) ข. ง. ค. ก.
- (63) ข้อใดเป็นอิทธิพลของศาสนาพราหมณ์-ฮินดู ที่ปรากฏในสังคมไทย
- (1) เสาชิงช้า (2) เงินพดด้วง
(3) รูปปั้นสิงโต (4) เหมียญญาปณ์
- (64) รูปแบบการค้าในข้อใด ที่ทำรายได้ให้แก่กรุงศรีอยุธยาอย่างมาก
- (1) การให้กรมท่าทำหน้าที่ดูแลชาวต่างชาติโดยตรง
(2) การให้ชาวต่างชาติตั้งสถานีการค้าตามเมืองท่า
(3) การแต่งตั้งเจ้าไปค้าขายต่างแดนโดยราชสำนัก
(4) การผูกขาดการค้าโดยพระคลังสินค้า
- (65) วรรณกรรมเป็นหนึ่งในผลงานในพระราชูปถัมภ์ของพระมหากษัตริย์ไทยในอดีต ข้อใดเป็นผลงานวรรณกรรมที่มีนัยสั่งสอนศีลธรรมแก่ประชาชน
- (1) สมุทรโฆษคำฉันท์ (2) ไตรภูมิพระร่วง
(3) ลิลิตยวนพ่าย (4) ราชชาธิราช
- (66) ทุกข้อล้วนเป็นผลมาจากความคิดชาตินิยมในสมัยรัชกาลที่ 6 ยกเว้นข้อใด
- (1) การตั้งจุฬาลงกรณ์มหาวิทยาลัย (2) พรบ. การศึกษาภาคบังคับ
(3) การตั้งกองเสือป่า (4) การใช้ธงไตรรงค์
- (67) บุคคลใด มีส่วนสำคัญอย่างมากที่ทำให้เหตุการณ์วันมหาวิปโยค (14 ตุลาคม 2516) และ เหตุการณ์พฤษภาทมิฬ 2535 ยุติลง
- (1) ทหาร (2) นายกรัฐมนตรี
(3) พระมหากษัตริย์ (4) นักเรียน นักศึกษา
- (68) ข้อใดอธิบายเหตุการณ์หลังปฏิวัติ 2475 ถึง พ.ศ.2516 ได้ชัดเจนที่สุด
- (1) ประเทศไทยมีทั้งความก้าวหน้าและความล้มเหลวของการปกครองแบบประชาธิปไตย
(2) ประเทศไทยมีรัฐบาลทหารชุดแรกและหลังจากนั้นเป็นรัฐบาลพลเรือน
(3) ประเทศไทยเกิดเหตุการณ์กบฏพ้อๆ กับเหตุการณ์รัฐประหาร
(4) ประเทศไทยมีการทำรัฐประหารเกิดขึ้นบ่อยครั้ง

(69) ข้อใดสัมพันธ์กันถูกต้องที่สุด

เหตุการณ์	ความหมาย/ลักษณะเด่น	บุคคล	ผลงาน/เหตุการณ์
A กบฏเสนาธิการ	E ต่อด้านคณะราษฎร	ก ปรีดี พนมยงค์	จ แปลงสนามรบเป็นสนามการค้า
B กบฏร.ศ.130	F ทหารเรือก่อจลาจล	ข ชาติชาย ชุณหะวัณ	ฉ สมุดปกเหลือง
C กบฏบวรเดช	G แยกทหารออกจากการเมือง	ค จอมพล ป. พิบูลสงคราม (ครั้งแรก)	ช นโยบายต่อต้านคอมมิวนิสต์
D กบฏวังหลวง	H ล้มระบอบสมบูรณาญาสิทธิราชย์	ง ธาณินทร์ กรัยวิเชียร	ฌ ประกาศรัฐธรรมนูญ

(1) B H, ก ฉ

(2) A G, ง ช

(3) D F, ค ฉ

(4) C H, ข จ

(70) ภูมิปัญญาไทยที่เกิดขึ้นยุคสมัยอยุธยา คือข้อใด

(1) ธรรมจักร กวางหมอบ

(2) การสร้างปราสาท

(3) การจัดระบบไพร่

(4) บาราย

(71) ข้อใดสัมพันธ์กันถูกต้องที่สุด

ยุค	ลักษณะเด่น	กลุ่มชน	อารยธรรมที่เด่น
A หินเก่า	E เกษตรกรรม เป็นชุมชนเมือง	ก สุเมเรียน	จ ใช้เหล็กทำอาวุธ ภาพสลักนูนต่ำ
B หินกลาง	F จักสาน ทำรถลาก นำสุนัขมาเลี้ยง	ข อามอไรต์	ฉ มหาเทพยทิลกาเมช ซิกกูเรต
C หินใหม่	G ล่าสัตว์ เครื่องมือหิน ภาษาพูด	ค อัสซีเรียน	ช ประมวลกฎหมายพระเจ้าฮัมมูราบี
D โลหะ	H อยู่เป็นหมู่บ้าน เพาะปลูก เลี้ยงสัตว์	ง คาลเดียน	ฌ สวนลอยแห่งบาบิโลน

(1) A G, ก ฉ

(2) B H, ข ช

(3) C F, ค ฉ

(4) D E, ง จ

(72) ข้อใดคือ หลักฐานทางประวัติศาสตร์ที่แสดงให้เห็นถึงการเข้าสู่ยุคประวัติศาสตร์ของจีน

- (1) เครื่องปั้นดินเผาวัฒนธรรมหยางเซา
- (2) ภาชนะสามขาในวัฒนธรรมหลงชาน
- (3) อักษรภาพบนกระดองเต่า-กระดูกสัตว์
- (4) โครงกระดูกมนุษย์ปักกิ่งและถ้ำถ้ำที่แสดงว่ารู้จักการใช้ไฟ

(73) คุณูปการสำคัญของอารยธรรมโรมัน คือข้อใด

- (1) กำเนิดการละครตะวันตก
- (2) กำเนิดการปกครองแบบประชาธิปไตย
- (3) กฎหมายเป็นหลักสูงสุดในการปกครองประเทศ
- (4) สถาปัตยกรรมหินอ่อนและการตกแต่งลักษณะของหัวเสา

(74) ข้อใดอธิบายเกี่ยวกับยุคสมัยกลางของยุโรปได้ถูกต้องมากที่สุด

- (1) เศรษฐกิจแบบแมนเนอร์ ศิลปะแบบโกธิค
- (2) การปกครองแบบรวมศูนย์อำนาจที่กษัตริย์
- (3) เกิดสมาคมอาชีพ กำเนิดสถาปัตยกรรมรูปแบบโดม
- (4) การปกครองแบบกระจายอำนาจ เศรษฐกิจแบบเสรีการค้าเฟื่องฟู

(75) ข้อใดที่มีอิทธิพลต่อการปฏิรูปศาสนามากที่สุด

- (1) มนุษยนิยม
- (2) สังคมนิยม
- (3) เสรีนิยม
- (4) ทุนนิยม

(76) ข้อใดสัมพันธ์กันมากที่สุด

นักเดินเรือ	ผลงาน	นักวิทยาศาสตร์	ผลงาน
A คริสโตเฟอร์ โคลัมบัส	E แหลมกู๊ดโฮบ	ก เจมส์ วัตต์	จ ระบบสุริยจักรวาล ดวงอาทิตย์เป็นศูนย์กลาง
B บาร์โทโลมิ ไดแอซ	F เกาะบาฮามาส คิวบา	ข เกรเกอร์ โยฮันน์ เมนเดล	ฉ วิธีการพาสเจอร์ไรเซชัน และป้องกันพิษสุนัขบ้า
C วาสโกดา กามา	G ฟิลิปปีนส์	ค นิโคลัส คอเปอร์นิคัส	ช ใช้คำว่าแรงม้าเป็นหน่วยวัดกำลังของเครื่องจักร
D เฟอร์ดินานด์ แมกเจลแลน	H กาลิกัต อินเดีย	ง หลุยส์ ปาสเตอร์	ณ บิดาวิชาพันธุศาสตร์

(1) A F, ก ช

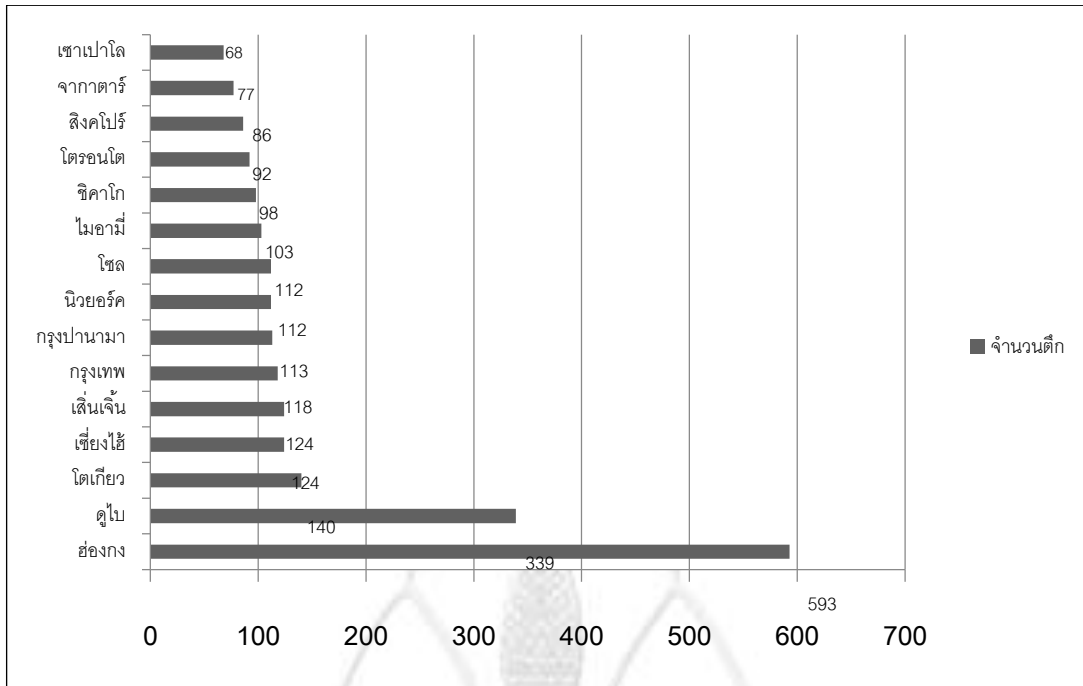
(2) B G, ข จ

(3) C H, ค ณ

(4) D E, ง ฉ

- (77) แนวคิดทางการเมืองในเรื่องสิทธิตามธรรมชาติ (natural rights) ได้ส่งอิทธิพลต่อการปฏิวัติการเมืองที่ยิ่งใหญ่ของโลกหลายเหตุการณ์นั้น เป็นอิทธิพลที่มีรากฐานแนวคิดของนักปรัชญาเมธีในข้อใด
- (1) วอลแตร์ (2) จอห์น ล็อก
(3) มองเตสกีเออ (4) ฌอง ฌาค รูสโซ
- (78) เหตุการณ์ในข้อใดที่เกิดขึ้นในศตวรรษที่ 18 และยังมีส่งผลอย่างต่อเนื่องจนกระทั่งปัจจุบัน ที่ส่งผลกระทบอย่างใหญ่หลวงต่อวิถีชีวิตของคนทั่วโลกทั้งในมิติทางด้านเศรษฐกิจ การเมือง สังคม วัฒนธรรม สิ่งแวดล้อมและระบบนิเวศ
- (1) การปฏิรูปศาสนา (2) การปฏิวัติเกษตรกรรม
(3) การปฏิวัติวิทยาศาสตร์ (4) การปฏิวัติอุตสาหกรรม
- (79) ข้อใดอธิบายลักษณะเด่นของประวัติศาสตร์ช่วงกลางคริสต์ศตวรรษที่ 20 (ค.ศ.1945-1989)
- (1) ยุคลัทธิชาตินิยมมวลชน
(2) ยุคมหาสงครามและปรมาณู
(3) ยุคแห่งการต่อสู้เพื่อเอกราช
(4) ยุคสงครามเย็นและการแข่งขันทางอุดมการณ์
- (80) ข้อใดคือเหตุการณ์ที่เกิดขึ้นในยุคศตวรรษที่ 20
- (1) การปฏิวัติอังกฤษ (2) การปฏิวัติอเมริกัน
(3) การปฏิวัติในรัสเซีย (4) การปฏิวัติฝรั่งเศส
- (81) พี่น้องฝาแฝด สมศรีทำงานอยู่บนครวนคูเวอ์ แคนาดา ($125^{\circ} W$) แต่สมศรีทำงานอยู่เกาะเหนือ นิวซีแลนด์ ($175^{\circ} E$) การสื่อสารผ่าน FaceTime เพื่อให้ตรงกับช่วงที่สมศรีพักกลางวันเวลา 12.30 น. ของวันจันทร์ สมศรีจะต้องเริ่มสื่อสารช่วงเวลาใด
- (1) 16.30 น. วันอาทิตย์ (2) 15.30 น. วันอาทิตย์
(3) 14.30 น. วันอาทิตย์ (4) 23.30 น. วันจันทร์

จากภาพต่อไปนี้ใช้ตอบคำถาม ข้อ 82-84



(82) ข้อใดเป็นการตีความแปลความเชิงภูมิศาสตร์ที่ไม่ถูกต้อง

- (1) มหานครตึกสูงส่วนใหญ่อยู่ในทวีปเอเชีย
- (2) ทวีปแอฟริกาและยุโรปไม่มีนครตึกสูง
- (3) ทวีปเอเชียมีแนวโน้มนครตึกสูงน้อยกว่าทวีปอเมริกา
- (4) นครตึกสูงในทวีปอเมริกาได้มีมากกว่าออสเตรเลีย

(83) ข้อใดเป็นการวิเคราะห์สถานการณ์พื้นที่อยู่เบื้องหลังความเป็นมหานครตึกสูงได้ถูกต้องที่สุด

- ก. เป็นประเทศขนาดเล็กจำนวนพื้นที่มีน้อย
- ข. แหล่งประชากรหนาแน่นแออัด
- ค. กลุ่มประเทศที่พัฒนาแล้ว
- ง. เป็นประเทศที่มีเทคโนโลยีรองรับได้ระดับหนึ่ง
- จ. กลุ่มประเทศที่มีฐานะทางการเงินการคลังและเงินทุนสูง
- ฉ. มีนโยบายและแผนพัฒนาของประเทศรองรับ
- ช. เป็นเขตพื้นที่ปลอดภัยจากแผ่นดินไหว
- ซ. ทุกมหานครตึกสูงเป็นย่านศูนย์กลางคมนาคมของโลก
- ณ. มีลักษณะโครงสร้างทางธรณีวิทยามั่นคงเพียงพอ
- ญ. มีแรงงานก่อสร้างมากมายไม่ขาดแคลนภายในประเทศ

- (1) ก ค จ ช (2) ข ง ฉ ณ
- (3) ข ฉ ช ญ (4) ญ ช จ ก

- (84) จากภาพรวมของมหานครตึกสูง ข้อใดเป็นการวิเคราะห์ และประเมินแนวโน้มหนึ่งทศวรรษในอนาคตเกี่ยวกับทวีปเอเชียได้ถูกต้อง
- (1) เป็นดินแดนที่มีประชากรมากและหนาแน่นที่สุด
 - (2) จำนวนนครตึกสูงของทวีปเอเชียจะมีแนวโน้มที่มากขึ้น
 - (3) เอเชียจะเป็นศูนย์กลางและเทคโนโลยีใหม่ของการสร้างตึกสูง
 - (4) จะเป็นศูนย์กลางทางการเงินการธนาคารใหม่ของโลก
- (85) พื้นที่ผิวโลกแห่งหนึ่ง กลางวันมีอุณหภูมิเฉลี่ยสูงกว่า 38 องศาเซลเซียส และในฤดูร้อนสูงถึง 50 องศาเซลเซียส ส่วนกลางคืนอาจมีอุณหภูมิต่ำกว่าจุดเยือกแข็ง หรือ - 15 องศาเซลเซียส ในฤดูหนาว ลักษณะเช่นนี้อาจประเมินสรุปได้ว่าพื้นที่นี้มีภูมิอากาศแบบใด
- (1) เขตร้อนชื้น
 - (2) เขตอบอุ่น
 - (3) เขตหนาว
 - (4) เขตแห้งแล้ง
- (86) การนำภาพดาวเทียมจาก Google Earth มาดัดแปลงทำแผนที่หมู่บ้านหรือตำบลด้วยการลงรายละเอียดสำคัญในพื้นที่เพิ่มเติมให้เด่นชัด ควรเลือกใช้รูปแบบใด
- (1) แผนที่แบบผสม
 - (2) แผนที่ลายเส้น
 - (3) แผนที่รูปถ่าย
 - (4) แผนที่พิเศษเฉพาะ
- (87) ดวงอาทิตย์ตอนเที่ยงวันตั้งฉากเหนือศีรษะผู้คนที่อาศัยละติจูดที่ $10^{\circ} N$ ในขณะเดียวกัน ข้อใดเป็นปรากฏการณ์สัจจะทางธรรมชาติที่สามารถเกิดขึ้นได้จริงพร้อมกัน
- (1) ลุงตู่อยู่ละติจูด $10^{\circ} S$ จะเห็นดวงอาทิตย์ตอนเที่ยงวันทางขอบฟ้าด้านใต้
 - (2) ตาต้อยอยู่ละติจูด $30^{\circ} N$ จะเห็นดวงอาทิตย์ตอนเที่ยงวันทางขอบฟ้าด้านเหนือ
 - (3) ยายต้อยอยู่ละติจูด $0^{\circ} N$ และ S จะเห็นดวงอาทิตย์ตอนเที่ยงวันเป็นมุม 0° ทั้งสองขอบฟ้า
 - (4) น้าโต้งอยู่ละติจูด $20^{\circ} S$ จะเห็นดวงอาทิตย์ตอนเที่ยงวันทางขอบฟ้าด้านเหนือ
- (88) การเกิดแนวปะทะมวลอากาศระหว่างมรสุมตะวันออกเฉียงเหนือและมรสุมตะวันตกเฉียงใต้ก่อให้เกิดเป็นร่องมรสุม ณ บริเวณตำบล ก. ข้อใดต่อไปนี้เป็น การวิเคราะห์และพยากรณ์ลักษณะปรากฏการณ์ธรรมชาติที่เกี่ยวข้องอย่างต่อเนื่องเชื่อมโยงกันได้ถูกต้อง
- (1) ตำแหน่งแสงอาทิตย์ตั้งฉากตอนเที่ยงวันได้เคลื่อนที่ผ่านพื้นที่ตำบล ก. ไปแล้ว
 - (2) ตำแหน่งแสงอาทิตย์ตั้งฉากตอนเที่ยงวันกำลังเคลื่อนที่ผ่านพื้นที่ตำบล ก.
 - (3) ตำบล ก. กำลังประสบวิกฤตขาดภัยจากพายุหมุนเขตร้อนที่เคลื่อนที่ผ่าน
 - (4) พื้นที่บริเวณตำบล ก. มีท้องฟ้าโปร่งสีครามแจ่มใสไร้เมฆหมอก

- (89) ตามข้อสันนิษฐานทฤษฎีของอัลเฟรด เวนกาเนอร์ หากประสงค์จะพิสูจน์แผ่นดินโลกทั้งลอเรนเซียและกอนวานาในประเทศเดียวกัน ควรตัดสินใจเลือกใช้พื้นที่ประเทศใดสำรวจพิสูจน์
- (1) ประเทศไทย (2) สาธารณรัฐสังคมนิยมเวียดนาม
(3) บังคลาเทศ (4) ประเทศอินโดนีเซีย
- (90) ชุมชนที่ตั้งถิ่นฐานอยู่บริเวณปากน้ำที่ไหลบรรจบมหาสมุทรจะได้รับอิทธิพลจากปรากฏการณ์ธรรมชาติตามชุดคำตอบข้อใดมากที่สุด
- ก. แรงแม่เหล็กของดวงจันทร์
ข. แรงแเหียงของโลก
ค. น้ำเกิด
ง. น้ำตาย
จ. น้ำขึ้นน้ำลง
ฉ. ลมบกลมทะเล
ช. พายุไซร่อนและวาตภัย
ซ. อุทกภัย
ณ. เนินดินตะกอนรูปพัด
- (1) ก ค จ ช (2) ข ง ฉ ณ
(3) ก ข จ ฉ (4) ข จ ช ซ
- (91) ชุดคำตอบตามข้อใดสัมพันธ์ต่อเนื่องกันกับการเกิดปรากฏการณ์พระอาทิตย์เที่ยงคืนได้ถูกต้องทั้งหมด
- ก. ช่วงกลางฤดูหนาว
ข. เกิดเวลากลางวันตลอด 24 ชั่วโมง
ค. ขั้วโลกเอียงเข้าหาดวงอาทิตย์
ง. เขตขั้วโลกเท่านั้น
จ. พื้นที่เหนือหรือใต้เส้นอาร์กติก
ฉ. ขั้วโลกเอียงออกจากดวงอาทิตย์
ช. เวลากลางคืนตลอด
- (1) จ ก ฉ ข (2) ง ช ค ข
(3) ง ก ค ช (4) ง จ ช ฉ

จากตารางแสดงความสัมพันธ์ภายในพื้นที่ทวีปต่างๆทั้ง 6 ทวีป ตอบคำถาม ข้อ 92-93

ลำดับ/ชุด	ก	ข	ค	ง
1	ซุมเขอาปามีร์	เกรตเลค	โบฮีเมีย	เซนต์ลอเรนซ์
2	แอลป์	แลปแลนด์	อนาโตเลีย	เมย์เรย์
3	แมกคินลีย์	นัลลาบอร์	โคโรลาโด	ไทกีส-ยูเฟติส
4	แอนดิส	คองโก	คิมเบอร์ลีย์	ไนเจอร์
5	แอตลาส	ไซบีเรีย	มาโตรอสโซ	ปารากวัย
6	เกรตดีไวดิง	กรีนซาโต	คาร์ฟูร์	ดานูบ

(92) คำตอบตามชุดข้อใดเป็นการแสดงความสัมพันธ์ที่เป็นเอกภาพเชิงพื้นที่ระหว่างภูเขา ที่ราบลุ่ม ที่ราบสูง และแม่น้ำสำคัญของทวีปออสเตรเลีย

- (1) 6ก + 2ข + 1ค และ 5ง
- (2) 5ก + 1ข + 2ค และ 1ง
- (3) 3ก + 6ข + 4ค และ 4ง
- (4) 6ก + 3ข + 4ค และ 2ง

(93) คำตอบตามชุดข้อใดเป็นการแสดงความสัมพันธ์ที่เป็นเอกภาพเชิงพื้นที่ระหว่างภูเขา ที่ราบลุ่ม ที่ราบสูง และแม่น้ำสำคัญของทวีปแอฟริกา

- (1) 5ก + 4ข + 6ค + 4ง
- (2) 6ก + 3ข + 2ค + 3ง
- (3) 4ก + 4ข + 6ค + 4ง
- (4) 5ก + 6ข + 5ค + 2ง

(94) นักเรียนมัธยมปลายในกรุงเทพมหานครต้องการจะศึกษาระบบนิเวศลุ่มน้ำสาละวิน ควรเลือกออกภาคสนามพื้นที่ใดของกลุ่มน้ำที่มีระยะทางไกลที่สุด

- (1) อำเภอปาย จังหวัดแม่ฮ่องสอน
- (2) อำเภอสองยาง จังหวัดตาก
- (3) อำเภอแม่สะเรียง จังหวัดแม่ฮ่องสอน
- (4) อำเภออุ้มผาง จังหวัดตาก

(95) ปัจจัยใดที่เป็นรากฐานทำให้พื้นที่เกือบทั้งหมดของภาคตะวันออกเฉียงเหนือเป็นเขตลุ่มน้ำที่ไม่ได้ไหลรวมสู่ลุ่มน้ำตอนกลางของประเทศ

- (1) ทิศทางการขวางกั้นของภูเขา
- (2) การวางตัวของพื้นฐานที่ลาดเอียงออก
- (3) โครงสร้างและลักษณะทางธรณีวิทยาของพื้นที่
- (4) ผลกระทบและอิทธิพลของสันปันน้ำลุ่มแม่น้ำโขง

จากแผนที่ใช้ตอบข้อ 96- 98



(96) เมื่อวัดระยะทางตรงในแผนที่จากบ้านหลักด่านถึงบ้านผาลาน้อยได้ 12 เซนติเมตร ถ้าแผนที่ที่มีมาตราส่วน 1:150,000 ระยะห่างในภูมิประเทศจริงๆ ของหมู่บ้านทั้งสองประมาณเท่าใด

- (1) 10.25 กิโลเมตร
- (2) 12 กิโลเมตร
- (3) 15 กิโลเมตร
- (4) 18 กิโลเมตร



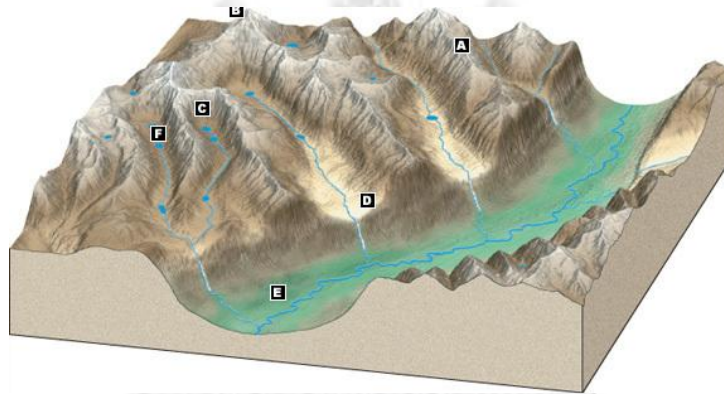
(97) หากพิจารณาจากลักษณะและคุณสมบัติของเส้นชั้นความสูงในแผนประเมินสรุปได้ว่าหินรากฐานธรณี
พื้นที่ดังกล่าวมีลักษณะอย่างไร

- (1) ประกอบด้วยภูเขาหินทรายและหินอัคนี
- (2) เกือบทั้งหมดเป็นภูเขาหินปูนและหินแปร
- (3) ส่วนใหญ่เป็นหินอัคนี และหินแปรเป็นฐานธรณี
- (4) มีภูเขาหินทรายและหินปูนแบ่งแยกชัดเจน

(98) ถ้าพิจารณาจากสัญลักษณ์ตามมาตรฐานของแผนที่ภูมิประเทศ สามารถวิเคราะห์ สังเคราะห์ และ
ประเมินสรุปเอกลักษณ์เฉพาะของพื้นที่ดังกล่าวได้ตามข้อใดสอดคล้องที่สุด

- (1) ดินแดนทะเลภูเขาร้อยละ
- (2) พื้นที่หุบห้วยหุบเขาผาเขา
- (3) เขตภูเขาป่าดงดิบต้นน้ำลำธาร
- (4) ดินแดนสันภูเขาป่าสนแม่น้ำถ้ำงาม

จากภาพใช้ตอบคำถามข้อ 99- 100



(99) การเปลี่ยนแปลงเชิงภูมิศาสตร์สู่ลักษณะภูมิประเทศตามภาพเป็นผลที่เกิดจากการกระทำของปัจจัยใด
สำคัญที่สุด

- (1) กระบวนการภูเขาไฟ
- (2) กระบวนการธารน้ำแข็ง
- (3) การกระทำของคลื่นทะเลโบราณ
- (4) การกระทำของแรงลมและแม่น้ำ

(100) ถ้าจะศึกษาและสำรวจภูมิทัศน์ดังกล่าว ต้องเดินทางไปสู่พื้นที่ลักษณะใด

- (1) เขตภูมิอากาศหนาวทุนดรา
- (2) เขตพื้นที่วงแหวนภูเขาไฟ
- (3) เขตภูมิอากาศภูเขาสูงที่สูงหิมะปกคลุม
- (4) เขตภูมิอากาศกึ่งแห้งแล้งหรือแห้งแล้งทะเลทราย